

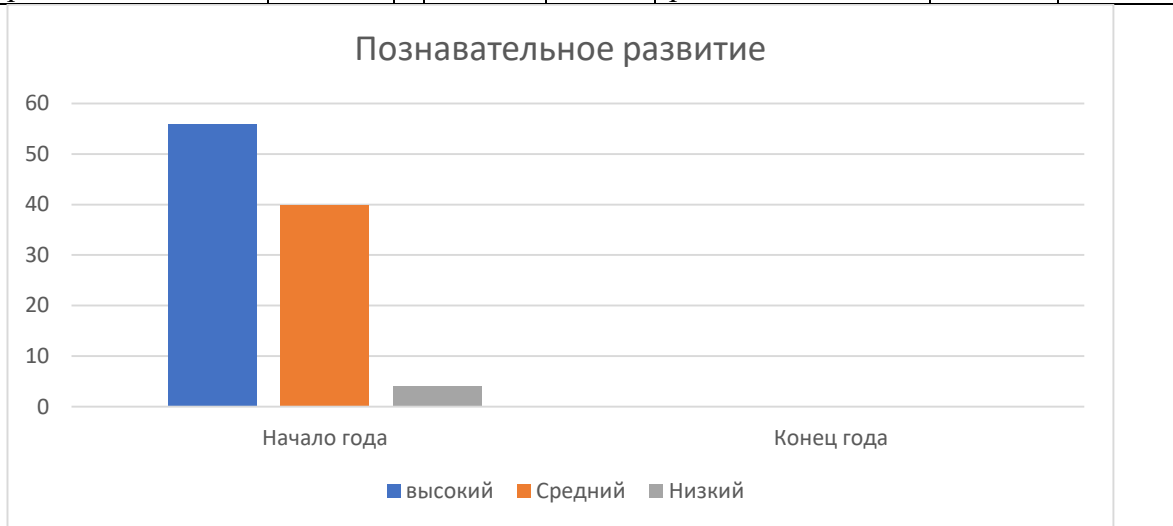
Мониторинг образовательной деятельности воспитанников подготовительной к школе  
группы 2024-2025 учебный год

На начало 2024 года				На конец 2025 года				Документ												
<p>Субъект мониторинга – дети старшего дошкольного возраста 6-7 лет, 15 девочек и 10 мальчиков.</p> <p><i>Задачи мониторинга:</i></p> <ul style="list-style-type: none"> <li>- определить уровень развития детей по пяти образовательным областям;</li> <li>- определить уровень развития по группе в целом;</li> <li>- оптимизировать работу с детьми, наметить направление работы по итогам мониторинга по группе в целом;</li> <li>- определить образовательную траекторию развития каждого ребенка.</li> </ul> <p><i>Методы диагностики:</i></p> <ul style="list-style-type: none"> <li>- наблюдение;</li> <li>- итоговые упражнения;</li> <li>- индивидуальная беседа;</li> <li>- беседа с родителями с учетом анкетирования</li> </ul>																				
Образовательная область	высокий	средний	низкий	Образовательная область	высокий	средний	низкий													
Социально – коммуникативное развитие	44%	52%	4%	Социально – коммуникативное развитие																
<p style="text-align: center;"><b>Социально – коммуникативное развитие</b></p> <table border="1"> <caption>Социально – коммуникативное развитие</caption> <thead> <tr> <th>Уровень</th> <th>Начало года</th> <th>Конец года</th> </tr> </thead> <tbody> <tr> <td>высокий</td> <td>44%</td> <td>~10%</td> </tr> <tr> <td>Средний</td> <td>52%</td> <td>~15%</td> </tr> <tr> <td>Низкий</td> <td>4%</td> <td>~5%</td> </tr> </tbody> </table>								Уровень	Начало года	Конец года	высокий	44%	~10%	Средний	52%	~15%	Низкий	4%	~5%	
Уровень	Начало года	Конец года																		
высокий	44%	~10%																		
Средний	52%	~15%																		
Низкий	4%	~5%																		
<p>По данным педагогического мониторинга на начало учебного года отмечается положительная динамика развития детей.</p> <ul style="list-style-type: none"> <li>- высокий уровень развития выявлен у 44% детей. На начало учебного года дети проявляют интерес к общению со сверстниками, называют их по именам; в дидактических и сюжетно-ролевых играх принимают игровые правила и действуют в соответствии с ними; охотно вступают в ролевой диалог с воспитателем и сверстниками. Знакомы с моральными нормами и правилами поведения. Сформированы навыки организованного поведения в детском саду, дома, на улице. Дети активно выполняют простейшие трудовые действия по просьбе воспитателя.</li> <li>- средний уровень имеют 52% детей. Дети испытывают затруднения в общении, как с взрослыми, так и со сверстниками.</li> </ul>																				

- низкий уровень у детей 4%, вновь принятые дети, находящиеся на домашнем обучении.

Рекомендации: развивать общение и взаимодействие детей со сверстниками; формировать позитивные установки к различным видам труда и творчества; формировать основы безопасного поведения в быту, социуме, природе. В режимных моментах чаще планировать сюжетно-ролевые игры, создавать условия для них, пополнять центр ролевых игр необходимыми для развития сюжета игрушками.

Познавательное развитие	56%	40%	4%	Познавательное развитие		
-------------------------	-----	-----	----	-------------------------	--	--



В данной области также отмечается положительная динамика развития детей и высокие результаты освоения учебной программы.

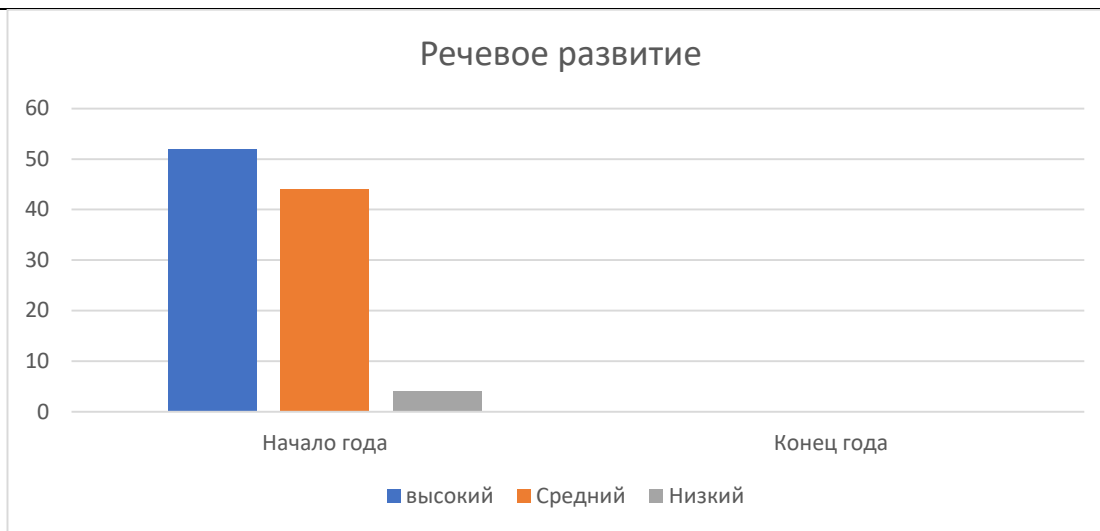
- высокий уровень развития выявлен у 56% детей. Дети имеют представления о себе, о составе семьи, родственных отношениях, о государстве и принадлежности к нему, о мире. Имеют представления о родном крае, о его достопримечательностях. Устанавливают элементарные причинно-следственные связи. Умеют работать по правилу и образцу, слушать взрослого и выполнять его инструкции.

- средний уровень развития – 40% детей. Эти дети проявляют активный интерес в области «Познавательного развития», но имеют ряд затруднений, в составлении задач, в ориентации по дням недели.

- низкий уровень у детей 4%.

Рекомендации: проведение индивидуальной работы с детьми, имеющими затруднения в освоении образовательной деятельности, используя дидактические игры, продолжать уделять внимание формированию целостной картины мира, сенсорных эталонов и элементарных математических представлений, а также использовать в своей работе деятельность экспериментирования, которая способствует формированию у детей познавательного интереса, развивает наблюдательность, мыслительную деятельность.

Речевое развитие	52%	44%	4%	Речевое развитие		
------------------	-----	-----	----	------------------	--	--



На начало учебного года высокий уровень развития показали 52% детей. По развитию связной речи и творческого воображения видна положительная динамика в уровне развития. Проявляется высокий интерес детей непосредственно к образовательной деятельности, художественной литературе, русскому фольклору. У детей значительно активизировался словарный запас, речь стала яркой, эмоциональной.

- 44% детей показали средний уровень развития. Имеются трудности в составлении рассказа по сюжетной картине.

-4% детей показали низкий уровень. Дети затрудняются рассказать об изображенном на картинке, о событиях из личного опыта. Словарный запас плохо развит, трудности по выделению звука в слове.

Рекомендации: приобщать детей к культуре чтения художественной литературы, отвечать на вопросы по тексту; продолжать заучивать коллективно и индивидуально стихотворения. Развивать фонематический слух. Вести индивидуальную работу по обработке речевых навыков.

Художественно-эстетическое развитие	48%	44%	8%	Художественно-эстетическое развитие	56,25%	43,75%	0%
-------------------------------------	-----	-----	----	-------------------------------------	--------	--------	----



В данной области развития высокий показатель составляет 48% детей, что свидетельствует о хорошем усвоении образовательной программы. Эти дети изображают предметы и создают несложные композиции, изображения по мотивам народных игрушек. Различают особенности музыкального искусства такие как: выразительность и изобразительность. С интересом слушают музыкальные произведения до конца, проявляют интерес к песням, стремятся двигаться под музыку, эмоционально откликаются на различные произведения культуры и искусства

- Средний уровень развития снизился до 44%. Имеют сложности с определением вида искусства, направлением народного творчества.  
 - Низкий уровень выявлен у 8% детей. Вновь принятые дети, находящиеся на домашнем обучении.

Рекомендации: шире использовать нетрадиционные техники, создавать на занятиях проблемные ситуации, активизирующие творческое воображение детей. Вести индивидуальную работу с этими детьми по формированию, умений и навыков по изобразительной деятельности в соответствии с программой. Пополнять центры творчества разнообразным художественным материалом.

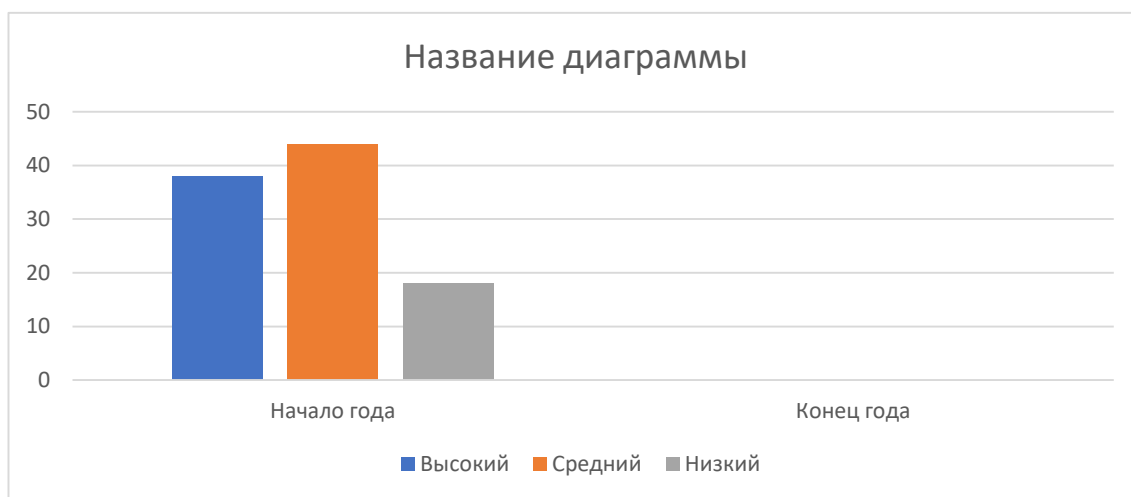
Физическое развитие

38%

44%

18%

Физическое развитие



В данной области развития высокий уровень на начало года составляет 38%. Развиты культурно-гигиенические навыки: дети проявляют навыки опрятности, пользуются индивидуальными предметами гигиены, умеют принимать жидкую и твердую пищу, правильно использовать ложку, чашку, салфетку. Эти дети умеют ходить и бегать, не наталкиваясь на других детей, проявляют желание играть в подвижные игры, могут прыгать на двух ногах на месте, с продвижением вперед. Самостоятельно умеют брать, держать, переносить, класть, бросать, катать мяч. С частичной помощью взрослого умеют подлезать под натянутую веревку.

- Средний уровень развития имеют 44% детей, это дети, которые частично проявляют навыки опрятности, частично пользуются индивидуальными предметами гигиены. Также стараются соблюдать правила приема пищи, но иногда нуждаются в помощи взрослого.

Низкий уровень у детей 18%.

Рекомендации: особо уделять внимание закреплению основных видов движений, развитию основных физических качеств, продолжать укреплять и охранять здоровье детей, создавать условия закаливания. Ежедневно проводить утреннюю гимнастику продолжительностью 10 минут в соответствии с возрастными особенностями детей. Учить детей строевым упражнениям, определять левую и правую руку, определять свое местоположение в пространстве.